

# PATOLOGIAS BENIGNAS DE MAMA: NO TODO ES CÁNCER

Las lesiones benignas de la mama son muy frecuentes. Con todo, la importancia del estado patológico benigno siempre ha sido relegada en comparación a la del cáncer, a pesar de que representa 90% de la patología mamaria. A continuación te mencionaremos brevemente, algunas de las lesiones más comunes para que las conozcas, pero como siempre, te recordamos que para un diagnóstico preciso debes acudir a un especialista.



Los **fibroadenomas** son tumores benignos compuestos de tejido glandular de la mama y de tejido fibroso. Son más frecuentes en mujeres jóvenes de más de veinte y menos de cuarenta años de edad, aunque pueden presentarse a cualquier edad. Pueden ir desde milímetros hasta más de 2 centímetros de diámetro. Suelen ser redondos, y tienen bordes lisos, pueden ser únicos o múltiples. El fibroadenoma puede diagnosticarse fácilmente mediante un ultrasonido o una punción o por aspiración con aguja fina. Algunos médicos recomiendan la extirpación quirúrgica de los fibroadenomas, especialmente si éstos siguen creciendo, o si distorsionan la forma de la mama. Sin embargo, es importante que las mujeres cuyos fibroadenomas no se extirpen, se sometan periódicamente a un examen físico de las mamas para asegurarse de que la masa no siga creciendo.

El **tumor filoides** es un tipo poco frecuente de tumor de la mama que, al igual que un fibroadenoma, contiene dos tipos de tejido: estroma (tejido conectivo) de la mama y tejido glandular de la mama. La diferencia entre los tumores filoides y los fibroadenomas es que, en los primeros, existe un "sobrecrecimiento" de la porción del tumor correspondiente al tejido fibroso. Los tumores filoides suelen ser benignos, pero en contadas ocasiones pueden ser malignos, teniendo raramente la posibilidad de hacer metástasis (extenderse). Los tumores filoides benignos se tratan con éxito mediante la extirpación de la masa. Los tumores filoides malignos se tratan mediante la extirpación del mismo o mediante una mastectomía, de ser necesario. Los tumores filoides malignos no responden a la terapia hormonal, y tienen menos probabilidades de responder a la quimioterapia o a la radioterapia que la mayoría de los tumores cancerosos de la mama.

Los **papilomas intraductales** son tumoraciones semejantes a verrugas del tejido glandular y del tejido fibrovascular (tejido fibroso y vasos sanguíneos). A menudo, los papilomas afectan los grandes conductos



lácteos cercanos al pezón, dando lugar a una secreción sanguinolenta por el mismo. Los papilomas también pueden encontrarse en los pequeños conductos en áreas de la mama distantes del pezón, donde con frecuencia son múltiples y están comúnmente asociados a la hiperplasia epitelial. Si el papiloma es lo suficientemente grande como para poder palparse, puede llevarse a cabo una biopsia por punción. El tratamiento habitual consiste en extirpar el papiloma y un segmento del conducto donde se encuentra, por lo general mediante una incisión en el borde de la areola (la zona pigmentada que rodea el pezón).

La **Necrosis adiposa** se presenta cuando se daña un área del

tejido adiposo de la mama. Por lo general, esto se debe a una lesión en la mama. No obstante, puede presentarse con posterioridad a una cirugía o a una radioterapia. Debido a que el cuerpo trata de reparar el tejido dañado, el área es reemplazada por un tejido cicatricial firme.



Como la mayoría de los tumores cancerosos de la mama también son firmes, las áreas de necrosis adiposa con cicatrices pueden ser difíciles de distinguir de los tumores cancerosos mediante un examen físico de las mamas. En estos casos, por lo general, el problema se resuelve mediante una biopsia por punción, aunque a veces se requiere una escisión quirúrgica para estar seguro. Ciertas áreas de necrosis adiposa pueden tener una respuesta diferente a las lesiones. En vez de formar un tejido cicatricial, las células adiposa mueren y liberan su contenido, formando una acumulación de líquido grasoso semejante una bolsa, que se llama quiste oleoso. Los quistes oleosos pueden diagnosticarse mediante el método de aspiración con aguja fina, que también sirve como tratamiento.

La **Mastitis** es una infección que a menudo afecta a las mujeres que están dando el pecho a su bebé. Las cuarteaduras de la piel que rodea el pezón permiten que las bacterias existentes en la piel entren en el conducto de la mama, donde crecen y atraen a las células inflamatorias. Dichas células liberan sustancias que combaten la infección, pero también causan inflamación del tejido y un mayor flujo sanguíneo. Estos cambios hacen que el área circundante sea dolorosa, y que la piel superyacente de la mama se enrojezca y se sienta caliente al tacto. Esta condición se trata con antibióticos. Algunos casos de mastitis causan un absceso o acumulación de pus (células inflamatorias y líquido). Los abscesos se tratan mediante el drenaje quirúrgico del pus.

La **ectasia de los conductos** es una condición frecuente que tiende a afectar a las mujeres de más de 40 y 50 años de edad. El síntoma más común es una secreción verde o negra, a menudo espesa y pegajosa. El pezón y el tejido circundante de la mama pueden ser dolorosos al tacto y estar enrojecidos. A veces, la formación de tejido cicatricial alrededor del conducto anormal causa una protuberancia dura que puede confundirse con un cáncer. En ocasiones, esta condición mejora sin tratamiento alguno, o con compresas tibias y antibióticos. Si los síntomas persisten, el conducto anormal se extirpa quirúrgicamente mediante una incisión en el borde de la areola.

## TIPS DE SALUD

- Tip 1.** Las mujeres de 40 años en adelante deben someterse a una mamografía de detección anual.
- Tip 2.** Entre las edades de 20 y 39 años, las mujeres deben someterse a un examen clínico de las mamas por parte de un profesional de la salud cada 3 años. Después de los 40, las mujeres deben someterse a un examen de las mamas por parte de un profesional de la salud anualmente.
- Tip 3.** Las mujeres de 20 años en adelante deben hacerse un autoexamen de las mamas mensualmente. Al hacerse este examen con regularidad, usted llega a saber cómo se sienten normalmente sus mamas al tacto, así como detectar cualquier cambio con más facilidad.



# PREGUNTAS FRECUENTES

## ¿Son todas las tumoraciones mamarias malignas?

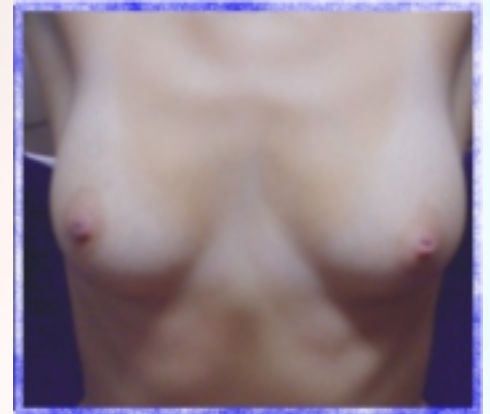
**Respuesta:** El 80% de las tumoraciones (tumor-masa-nódulo) mamarias no son cancerosas, son masas benignas que usualmente no causan ningún malestar. Sin embargo, lo importante es descubrir esas tumoraciones a tiempo para hacer un diagnóstico acertado.

## ¿Qué es la mastalgia?

**Respuesta:** Es el dolor mamario que generalmente se presenta durante o justo antes de la menstruación ocurre debido a los cambios hormonales que la desencadenan. En la gran mayoría de los casos el dolor mamario no es un síntoma de cáncer. En ocasiones, los quistes mamarios pueden provocar dolor.

# NOTICIAS DE SALUD

Las lesiones papilares benignas de mama también deberían extirparse. Las lesiones papilares de mama, consideradas benignas después de una biopsia con aguja, pueden aún así esconder cánceres ocultos y deberían extirparse de cualquier manera, según las conclusiones de un estudio del New York University School of Medicine (Estado Unidos), que publica la revista "Radiology". Alrededor del 80% de las lesiones de la mama son benignas. Alrededor del 80% de las lesiones de la mama son benignas, según ha destacado el Centro DIMA de Sevilla. Por otra parte, dicho Centro recomendó que, antes de someterse a una intervención de cirugía de la mama, la mujer debe conocer el diagnóstico de la lesión, ya que el 80% de ellas, según las estadísticas, no van a necesitar una operación quirúrgica, puesto que el diagnóstico puede realizarse mediante otros métodos más inocuos y menos agresivos.



# MITOS Y REALIDADES

**Mito.** Cualquier masa en el seno que presente dolor, es cáncer.

**Realidad.** En la gran mayoría de los casos de cáncer mamario, la sintomatología incluye una masa, cambios de coloración o de forma en el seno, pero nunca dolor. Si duele, lo más probable es que sea una masa de origen benigno.

**Mito.** Tomar agua caliente en ayunas o darse baños de agua fría disuelve las "bolitas de grasa" en los senos.

**Realidad.** En la gran mayoría de los casos, la causa principal de las enfermedades mamarias son cambios hormonales, por lo tanto, su manejo es típicamente farmacológico y debe ser llevado por un especialista.

# NOTICIAS MUJER S@N@

Aerosol cutáneo contra los sofocos de la menopausia. El primer aerosol cutáneo que previene los sofocos de la menopausia ha obtenido buenos resultados en un ensayo clínico en fase III. La compañía Vivus, que lo comercializará en Estados Unidos, ha anunciado que solicitará la aprobación de la FDA en la segunda mitad de este mismo año.

El test de VPH mejora el control del cáncer de útero en mujeres jóvenes. Las mujeres que aumentan de peso entre los embarazos tiene mayor riesgo de desarrollar trastornos recurrentes relacionados con una elevada presión arterial durante un segundo embarazo, según informan investigadores de Islandia. (American Journal of Obstetrics and Gynecology 2006;194:916-920)